



T.C.

GAZİOSMANPAŞA KAYMAKAMLIĞI

GAZİOSMANPAŞA BİLİM VE SANAT MERKEZİ MÜDÜRLÜĞÜ



2024-2028 STRATEJİK PLANI



**“Tarih yazmak, tarih yapmak kadar mühimdir. Yazan, yapana sadık kalmazsa değişmeyen gerçek insanlığı şaşirtacak bir nitelik alır.”**

**M.Kemal ATATÜRK**

## Okul/Kurum Bilgileri

<b>İli: İstanbul</b>		<b>İlçesi: Gaziosmanpaşa</b>	
<b>Adres:</b>	Merkez Mah. Çukurçeşme Cad. No:44 Kadri Yörükoğlu Kız İmam Hatip Lisesi Üst Katı	<b>Coğrafi Konum (link)</b>	<a href="https://maps.app.goo.gl/8eELNFs2u5z88r3i9g_st=iw">https://maps.app.goo.gl/8eELNFs2u5z88r3i9g_st=iw</a>
<b>Telefon Numarası:</b>	02126161646	<b>Faks Numarası:</b>	-
<b>e- Posta Adresi:</b>	<a href="mailto:gopbilsem@gmail.com">gopbilsem@gmail.com</a>	<b>Web sayfa sı adresi:</b>	<a href="https://gaziosmanpasabilsem.meb.k12.tr/">https://gaziosmanpasabilsem.meb.k12.tr/</a>
<b>Kurum Kodu:</b>	769504	<b>Öğretim3 Şekli:</b>	Üçlü Eğitim (Hafta içi akşam / Hafta sonu sabah- öğle-akşam)

# SUNUŐ

Okulumuzun 2024 - 2028 yıllarını kapsayan stratejik planının 2023 Eđitim Vizyonu çerçevesinde amaç ve hedeflere ulaşma konusundaki kurumsal azmimiz oldukça heyecan verici bir boyuttadır. Kurumumuzu diđer kurumlardan ayıran öğrenci yapısı ve işleyiş farklılıkları yapmış olduğumuz stratejik planda zayıf yanlarımızı veya tehdit unsurlarımızı da tespit ederken göz önünde bulundurmak zorunda olduğumuz önemli bir olgudur. Bu noktadan hareketle mevcut durum analizinin objektif olarak ortaya koyulması da aynı zamanda stratejinin hayata geçirilmesinin önemli bir ayağıdır. Belirlenen hedeflerin ulaşılabilir olmasının önemi büyük olmakla beraber, bu uğurda verilecek mücadelenin de önemi ortadadır.

Günümüzde eğitim anlayışı, çağın hızla deđişen teknolojisiyle birlikte yeni bir boyut kazanmış ve dinamizm, yaratıcılık, proje tabanlı eğitim, yarışma, araştırma, üretkenlik ön plana çıkmıştır. Öğrenci odaklı eğitim anlayışları, onun isteklerini, beklentilerini, hedeflerini, bireysel özelliklerini merkeze alan yöntemler tercih edilmektedir. Liderlik anlayışı, ekip çalışmasına ve yarışmalara dayalı başarılar ve mevcut koşulları en iyi şekilde deđerlendiren yaklaşımlar benimsenmektedir.

Bu çalışmamızla öğrencilerimizin bilgi ve becerilerini geliştireceđine, verimliliđini arttıracığına dolayısıyla kurumun başarısının arttıracığına inanıyor Gaziosmanpaőa Bilim ve Sanat Merkezi'nin 2024-2028 Okul Stratejik planının yararlı olmasını diliyoruz.

Hacer KAYALAR  
Kurum Müdürü

# İÇİNDEKİLER

İÇİNDEKİLER .....	1
TABLolar .....	3
TANIMLAR .....	4
<b>1. GİRİŞ VE STRATEJİK PLANIN HAZIRLIK SÜRECİ</b> .....	5
<u>1.1.</u> Strateji Geliştirme Kurulu ve Stratejik Plan Ekibi .....	5
<u>1.2.</u> Planlama Süreci .....	5
<b>2. DURUM ANALİZİ</b> .....	6
<u>2.1.</u> Kurumsal Tarihçe .....	7
<u>2.2.</u> Uygulanmakta Olan Stratejik Planın Değerlendirilmesi .....	7
<u>2.3.</u> Yasal Yükümlülükler ve Mevzuat Analizi .....	7
<u>2.4.</u> Üst Politika Belgeleri Analizi .....	8
<u>2.5.</u> Faaliyet Alanları ile Ürün/Hizmetlerin Belirlenmesi .....	9
<u>2.6.</u> Paydaş Analizi .....	10
<u>2.7.</u> Okul/Kurum İçi Analiz .....	13
<u>2.8.</u> Çevre Analizi (PESTLE) .....	20
<u>2.9.</u> GZFT Analizi .....	21
<u>2.10.</u> Tespit ve İhtiyaçların Belirlenmesi .....	23
<b>3. GELECEĞE BAKIŞ</b> .....	24
<u>3.1.</u> Misyon .....	24
<u>3.2.</u> Vizyon .....	24
<u>3.3.</u> Temel Değerler .....	24
<u>3.4.</u> Amaçlar .....	25
<u>3.5.</u> Stratejik Hedefler, Performans Göstergeleri .....	28
<b>4. MALİYETLENDİRME</b> .....	29
<b>5. İZLEME VE DEĞERLENDİRME</b> .....	30
EKLER .....	31

## **TABLolar**

**Tablo 1. Strateji Geliştirme Kurulu ve Stratejik Plan Ekibi Tablosu**

**Tablo 2. Yasal Yükümlülükler ve Mevzuat Tablosu**

**Tablo 3.Üst Politikaları Analizi**

**Tablo 4. Faaliyet Alanı-Ürün/Hizmet Listesi Tablo 5. Paydaş Tablosu**

**Tablo 6. Paydaşların Önceliklendirilmesi**

**Tablo 7 . Paydaş –Ürün /Hizmet Matrisi**

**Tablo 8. . Paydaş Görüşlerinin Alınmasına İlişkin Çalışmalar**

**Tablo 9. Teşkilat Şeması**

**Tablo 10. Okul/Kurumlarda Oluşturulan Komisyon ve Kurullar**

**Tablo 11. Çalışanların Görev Dağılımı**

**Tablo 12. İdari Personelin Hizmet Süresine İlişkin Bilgiler**

**Tablo 13. Okul/Kurumda Oluşan Yönetici Sirkülasyonu Oranı**

**Tablo 14. İdari Personelin Katıldığı Hizmet İçi Programları**

**Tablo 15. Öğretmenlerin Hizmet Süreleri (2024 Yılı İtibarıyla)**

**Tablo 16. Branş Bazında Öğretmen Norm, Mevcut, İhtiyaç Sayıları**

**Tablo 17. Kurumda Gerçekleşen Öğretmen Sirkülasyonunun Oranı**

**Tablo 18. Öğretmenlerin Katıldığı Hizmet İçi Eğitim Programları**

**Tablo 19. Kurumdaki Mevcut Hizmetli/ Memur Sayısı**

**Tablo 20. Çalışanların Görev Dağılımı**

**Tablo 21. Okul/kurum Rehberlik Hizmetleri**

**Tablo.22 Teknolojik –Araç Gereç Durumu**

**Tablo.23.Fiziki Mekan Durumu**

**Tablo.24.Kaynak Tablosu**

**Tablo .25.Harcama Kalemleri**

**Tablo.26.Gelir-Gider Tablosu**

**Tablo27 :Kurumun Fiziki Alan Bilgileri**

**Tablo 28: Öğrenci Mevcutları ve Başarı İstatistik Bilgileri**

**Tablo.29. Sportif ve Sosyal Etkinlikler**

**Tablo.30.GZFT Listesi**

**Tablo.31. Tablo ve İhtiyaçların Belirlenmesi**

**Tablo.32.Stratejik Amaçlar ve Hedefler**

**Tablo 33. Amaç, Hedef, Gösterge ve Stratejilere İlişkin Kart Şablonu**

## TANIMLAR

**Eylem Planı:** İdarenin stratejik planının uygulanmasına yönelik faaliyetleri, bu faaliyetlerden sorumlu ve ilgili birimler ile bu faaliyetlerin başlangıç ve bitiş tarihlerini içeren plandır.

**Faaliyet:** Belirli bir amaca ve hedefe yönelen, başlı başına bir bütünlük oluşturan, yönetilebilir ve maliyetlendirilebilir üretim veya hizmetlerdir.

**Hazırlık Programı:** Stratejik plan hazırlık sürecinin aşamalarını, bu aşamalarda gerçekleştirilecek faaliyetleri, bu aşama ve faaliyetlerin tamamlanacağı tarihleri gösteren zaman çizelgesini, bu faaliyetlerden sorumlu birim ve kişiler ile stratejik planlama ekibi üyelerinin isimlerini içeren ve stratejik planlama ekibi tarafından oluşturulan programdır.

**Hedef Kartı:** Amaç ve hedef ifadeleri ile performans göstergelerini, gösterge değerlerini, göstergelerin hedefe etkisini, sorumlu ve iş birliği yapılacak birimleri, riskleri, stratejileri, maliyetleri, tespitler ve ihtiyaçları içeren karttır.

**Performans Göstergesi:** Stratejik planda hedeflerin ölçülebilirliğini miktar ve zaman boyutuyla ifade eden araçlardır.

**Stratejik Plan Değerlendirme Raporu:** İzleme tabloları ile değerlendirme sorularının cevaplarını içeren ve her yıl şubat ayının sonuna kadar hazırlanan rapordur.

**Stratejik Plan Genelgesi:** Stratejik plan hazırlık çalışmalarını başlatan, Strateji Geliştirme Kurulu üyelerinin isimlerini içeren ve bakanlıklar ile bakanlıklara bağlı, ilgili ve ilişkili kuruluşlarda Bakan, diğer kamu idareleri ve mahalli idarelerde üst yönetici tarafından yayımlanan genelgedir.

**Üst Politika Belgeleri:** Kalkınma planı, hükümet programı, orta vadeli program, orta vadeli mali plan ve yıllık program ile idareyi ilgilendiren ulusal, bölgesel ve sektörel strateji belgeleridir.

# 1. GİRİŞ VE STRATEJİK PLANIN HAZIRLIK SÜRECİ

## 1.1. Strateji Geliştirme Kurulu ve Stratejik Plan Ekibi

**Strateji Geliştirme Kurulu:** Okul müdürünün başkanlığında, bir okul müdür yardımcısı, bir öğretmen ve okul/aile birliği başkanı ile bir yönetim kurulu üyesi olmak üzere 5 kişiden oluşan üst kurul kurulur.

**Stratejik Plan Ekibi:** Okul müdürü tarafından görevlendirilen ve üst kurul üyesi olmayan müdür yardımcısı başkanlığında, belirlenen öğretmenler ve gönüllü velilerden oluşur.

Tablo 1. Strateji Geliştirme Kurulu ve Stratejik Plan Ekibi Tablosu

Strateji Geliştirme Kurulu Bilgileri		Stratejik Plan Ekibi Bilgileri	
Adı Soyadı	Ünvanı	Adı Soyadı	Ünvanı
Hacer KAYALAR	Okul Müdürü	Özlem ÖZTÜRK	Müdür Yardımcısı
Özlem ÖZTÜRK	Müdür Yardımcısı	Selen Özge YAMAN	B. Teknolojileri Öğretmeni
Pınar YALÇINKAYA	Okul Aile Birl. Başk.	Mehmet KAYA	Fen ve Teknoloji Öğretmeni
Sevim GÜDER	Edebiyat Öğretmen	Zülal DOĞAN	B. Teknolojileri Öğretmeni
Musa GÜNERİGÖK	Türkçe Öğretmeni	Burak DUMAN	Uçak Bakım –Gövde Motor Öğretmeni
Berin İBIŞ	Yönetim Kurulu Üyesi	Murat AKŞAHİN	Uçak Elektroniği Öğretmeni

## 1.2. Planlama Süreci:

2024-2028 dönemi stratejik plan hazırlanması süreci Üst Kurul ve Stratejik Plan Ekibinin oluşturulması ile başlamıştır. Ekip tarafından oluşturulan çalışma takvimi kapsamında ilk aşamada durum analizi çalışmaları yapılmış ve durum analizi aşamasında paydaşlarımızın plan sürecine aktif katılımını sağlamak üzere paydaş anketi, toplantı ve görüşmeler yapılmıştır. Durum analizinin ardından geleceğe yönelim bölümüne geçilerek okulumuzun amaç, hedef, gösterge ve eylemleri belirlenmiştir. Çalışmaları yürüten ekip ve kurul bilgileri üstt verilmiştir.



## 2. DURUM ANALİZİ

Durum analizi bölümünde okulumuzun mevcut durumu ortaya konularak neredeyiz sorusuna yanıt bulunmaya çalışılmıştır. Bu kapsamda okulumuzun kısa tanıtımı, okul künyesi ve temel istatistikleri, paydaş analizi ve görüşleri ile okulumuzun Güçlü Zayıf Fırsat ve Tehditlerinin (GZFT) ele alındığı analize yer verilmiştir.

Kurumumuzun geleceğe yönelik amaç, hedef ve stratejiler geliştirebilmesi için öncelikle mevcut durumda hangi kaynaklara sahip olduğu ya da hangi yönlerinin eksik olduğu ayrıca kurumumuzun kontrolü dışındaki olumlu ya da olumsuz gelişmelerin neler olduğu değerlendirilmiştir. Dolayısıyla bu analiz kurumumuzun kendisini ve çevresini daha iyi tanımasına yardımcı olacak ve stratejik planın sonraki aşamalarından daha sağlıklı sonuçlar elde edilmesini sağlayacaktır.

Durum analizi bölümünde, aşağıdaki hususlarla ilgili analiz ve değerlendirmeler yapılmıştır;

- Kurumsal tarihçe
- Uygulanmakta olan planın değerlendirilmesi
- Mevzuat analizi
- Üst politika belgelerinin analizi
- Faaliyet alanları ile ürün ve hizmetlerin belirlenmesi
- Paydaş analizi
- Kuruluş içi analiz
- Dış çevre analizi (Politik, ekonomik, sosyal, teknolojik, yasal ve çevresel analiz)
- Güçlü ve zayıf yönler ile fırsatlar ve tehditler (GZFT) analizi
- Tespit ve ihtiyaçların belirlenmesi

## 2.1. Kurumsal Tarihçe

Özel Eğitim ve Rehberlik Genel Müdürlüğüne bağlı olarak; ilimiz Gaziosmanpaşa ilçesinde bulunan Kadri Yörükoğlu Kız Anadolu İmam Hatip Lisesi binası içerisinde “Gaziosmanpaşa Bilim ve Sanat Merkezi” adıyla 20 Haziran 2022 yılında açılmıştır. Kurumumuz özel yetenekli öğrencilerin eğitimi amacıyla kurulmuştur.

Bakanlığımızın her yıl yapmış olduğu özel yetenekli öğrencileri tanılama süreci sonucunda seçilen öğrencilerden merkezimizde kayıtlı bulunanlar kendi okul saatlerinin dışındaki zaman dilimlerinde haftada 2-4 saat genel yetenek ya da resim, müzik gibi tanılanmış oldukları yetenek alanlarından derse katılmaktadır. İlkokul 2. Sınıftan ortaokul son sınıfa kadar geniş bir yaş aralığında öğrenci grubu merkezimizden yararlanmaktadır. Merkezimizde, MEB öğretim programından hareketle Özel Eğitim ve Rehberlik Hizmetleri Genel Müdürlüğü tarafından hazırlanmış olan öğretim programları aracılığıyla özel yetenekli öğrencilere yönelik zenginleştirilmiş etkinlikler uygulanmaktadır. Amacı, ilköğretim ve orta öğretim çağındaki üstün yetenekli çocuk/öğrencilerin bireysel yeteneklerinin farkında olmalarını ve kapasitelerini geliştirerek en üst düzeyde kullanmalarını sağlamaktır. Öğrencilerimiz resim, müzik, matematik, teknoloji ve tasarım, edebiyat alanlarında ulusal ve uluslararası düzeyde yarışmalara katılarak okulumuzu temsil etmektedirler. Ayrıca aldıkları proje yazarlığı eğitimleri ile yazdıkları projelerle çeşitli dergilere ,sempozyumlara ve yarışmalara bildiri ,makale ve projelerini sunmaktadırlar.

Kurumda 2023–2024 Eğitim-Öğretim Yılı itibariyle 328 öğrenci eğitim almaktadır.

Merkez binamız 5120 m2 kapalı alan içerisinde 4 katlı binanın son iki katında faaliyet göstermektedir. Doğal gaz kazan sistemiyle ısıtılmakta olup elektrik ile aydınlatılmaktadır.

## 2.2. Uygulanmakta Olan Stratejik Planın Değerlendirilmesi

Gaziosmanpaşa Bilim ve Sanat Merkezi 2022-2023 Eğitim Öğretim yılında faaliyetlerine başladığından ilk defa 2024-2028 stratejik planı hazırlanmaktadır.

## 2.3. Yasal Yükümlülükler ve Mevzuat Analizi

Bilim ve Sanat Merkezleri, MEB Özel Eğitim Rehberlik ve Danışma Hizmetleri Genel Müdürlüğü bünyesinde açılmıştır. Yasal dayanakları aşağıdaki Tablo’ da gösterilmektedir.

Tablo 2. Yasal Yükümlülükler ve Mevzuat Tablosu

Sıra No	Referans Kaynağının Adı
1	1739 sayılı Milli Eğitim Temel Kanunu
2	222 sayılı İlköğretim ve Eğitim Kanunu
3	3797 sayılı Millî Eğitim Bakanlığının Teşkilat ve Görevleri hakkında Kanunu
4	4306 sayılı İlköğretim ve Eğitim Kanunu
5	5378 sayılı Özürlüler ve Bazı Kanun ve Kanun Hükmünde Kararnamelerde Değişiklik Yapılması Hakkında Kanun
6	573 sayılı Özel Eğitim Hakkında Kanun Hükmünde Kararname
7	Millî Eğitim Bakanlığı Okul Öncesi Eğitim Kurumları Yönetmeliği ile Özel Eğitim Hizmetleri Yönetmeliği
8	Bilim Sanat Merkezleri Yönergesi

## 2.4. Üst Politika Belgeleri Analizi

Okul/kurumu ilgilendiren ulusal, bölgesel ve sektörel strateji eylem planlarını ifade eder.

Kurumun faaliyet alanları ile Kalkınma Planı, diğer plan ve programlarda yer alan amaç, ilke ve politikalar arasındaki uyuma bakılır. MEB, il milli eğitim müdürlüğü ve ilçe milli eğitim müdürlüğü stratejik planları incelenir. Ayrıca; yerel yönetim düzenlemeleri de dış çevrenin incelenmesi aşamasında göz önünde bulundurulması gereken bir unsurdur.

Üst politika belgeleri ile stratejik plan ilişkisini gösteren tabloya stratejik planda yer verilir. Bu çerçevede Tablo 3’de yer alan şablon kullanılır. İlgili tablo, amaç ve hedeflere temel teşkil edecek "tespitler ve ihtiyaçlar"ın belirlenmesinde göz önünde bulundurulur.

Tablo 3.Üst Politikaları Analizi

Üst Politika Belgesi	İlgili Bölüm/Referans	Verilen Görev/İhtiyaçlar
5018 sayılı Kamu Mali Yönetimi ve Kontrol Kanunu	9.Madde, 41.Madde	Kurum Faaliyetlerinde bütçenin etkin ve verimli kullanımı Stratejik Plan Hazırlama İzleme ve Değerlendirme Çalışmaları
30344 sayılı Kamu İdarelerinde Stratejik Plan Hazırlamaya İlişkin Usul ve Esaslar Hakkında Yönetmelik (26 Şubat 2018)	Tümü	5 yıllık hedefleri içeren Stratejik Plan hazırlanması
MEB 11. Kalkınma Plan Politika Önerileri	Önerilen politikalar	Hedef ve Stratejilerin Belirlenmesi
MEB Kalite Çerçevesi	Tümü	Hedef ve Stratejilerin Belirlenmesi
MEB 2023 Bütçe Yılı Sunuşu	Tümü	Bütçe çalışmaları
Öğretmen Strateji Belgesi	Tümü	Hedef ve Stratejilerin Belirlenmesi
2022-2023 MEB İstatistikleri	Örgün Eğitim İstatistikleri	Hedef ve Göstergelerin Belirlenmesi
Kamu İdareleri İçin Stratejik Plan Hazırlama Kılavuzu	Tümü	5 yıllık hedefleri içeren Stratejik Plan hazırlanması
MEB 2024-2028 Stratejik Planı	Tümü	MEB Politikaları Konusunda Taşra Teşkilatına Rehberlik
Kamu İdarelerince Hazırlanacak Performans Programları Hakkında Yönetmelik	Tümü	5 yıllık kurumsal hedeflerin Her bir mali yıl için ifade edilmesi
Kamu İdarelerince Hazırlanacak Faaliyet Raporu Hakkında Yönetmelik	Tümü	Her bir mali yıl için belirlenen hedeflerin gerçekleştirme durumlarının tespiti, raporlanması
Istanbul İl Milli Eğitim Müdürlüğü 2024- 2028 Stratejik Planı	Tümü	Amaç, hedef, göstergede stratejilerin belirlenmesi
Gaziosmanpaşa İlçe Milli Eğitim Müdürlüğü 2024-2028 Stratejik Planı	Tümü	Amaç, hedef, göstergede stratejilerin belirlenmesi

## 2.5. Faaliyet Alanları ile Ürün/Hizmetlerin Belirlenmesi

Mevzuat analizi çıktıları dolayısıyla görev ve sorumluluklar dikkate alınarak okul/kurumumuzun sunduğu temel ürün ve hizmetler belirlenmiştir. Belirlenen ürün ve hizmetler Tablo 4'te belirtildiği gibi belirli faaliyet alanları altında toplulaştırılmıştır.

Tablo 4. Faaliyet Alanı-Ürün/Hizmet Listesi

Faaliyet Alanı	Ürün/Hizmetler
A-Eğitim-Öğretim Hizmetleri	<ol style="list-style-type: none"><li>1. Eğitim-öğretim iş ve işlemleri</li><li>2. Ders Dışı Faaliyet İş ve İşlemleri</li><li>3. Özel Eğitim Hizmetleri</li><li>4. Kurum Teknolojik Alt yapı Hizmetleri</li><li>5. Anma ve Kutlama Programlarının Yürütülmesi</li><li>6. Sosyal, Kültürel, Sportif Etkinlikler</li><li>7. Öğrenci İşleri (kayıt, nakil, ders programları vb.)</li><li>8. Zümre Toplantılarının Planlanması ve Yürütülmesi</li></ol>
B-Stratejik Planlama, Araştırma, Geliştirme	<ol style="list-style-type: none"><li>1. Stratejik Planlama İşlemleri</li><li>2. İhtiyaç Analizleri</li><li>3. Eğitime İlişkin Verilerin Kayıtlanması</li><li>4. Araştırma-Geliştirme Çalışmaları</li><li>5. Projeler Koordinasyon</li><li>6. Eğitimde Kalite Yönetimi Sistemi (EKYS) İşlemleri</li></ol>
C-İnsan Kaynaklarının Gelişimi	<ol style="list-style-type: none"><li>1. Personel Özlük İşlemleri</li><li>2. Norm Kadro İşlemleri</li><li>3. Hizmet içi Eğitim Faaliyetleri</li></ol>
D-Fiziki ve Mali Destek	<ol style="list-style-type: none"><li>1. Okul Güvenliğinin Sağlanması</li><li>2. Ders Kitaplarının Dağıtımını</li><li>3. Taşınır Mal İşlemleri</li><li>4. Temizlik, Güvenlik, Isıtma, Aydınlatma Hizmetleri</li><li>5. Evrak Kabul, Yönlendirme ve Dağıtım İşlemleri</li><li>6. Arşiv Hizmetleri</li><li>7. Sivil Savunma İşlemleri</li></ol>
E-Denetim ve Rehberlik	<ol style="list-style-type: none"><li>1. Okul/Kurumların Teftiş ve Denetimi</li><li>2. Öğretmenlere Rehberlik ve İşbaşında Yetiştirme Hizmetleri</li><li>3. Ön İnceleme, İnceleme ve Soruşturma Hizmetleri</li></ol>
F-Halkla İlişkiler	<ol style="list-style-type: none"><li>1. Bilgi Edinme Başvurularının Cevaplanması</li><li>2. Protokol İş ve İşlemleri</li><li>3. Basın, Halk ve Ziyaretçilerle İlişkiler</li><li>4. Okul-Aile İş birliği</li></ol>

## 2.6. Paydaş Analizi

Gaziosmanpaşa Bilim ve Sanat Merkezi Stratejik Planlama Ekibi olarak planımızın hazırlanması aşamasında katılımcı bir yapı oluşturmak için ilgili tarafların görüşlerinin alınması ve plana dâhil edilmesi gerekli görülmüş ve bu amaçla paydaş analizi çalışması yapılmıştır. Ekibimiz tarafından iç ve dış paydaşlar belirlenmiş ve bunların önceliklerinin tespiti yapılmıştır.

Paydaş görüş ve beklentileri SWOT (GZFT) Analizi Formu, Çalışan Memnuniyeti Anketi, Öğrenci Memnuniyeti Anketi, Veli Anketi Formu kullanılmaktadır. Aynı zamanda öğretmenler kurulu toplantıları, zümre toplantıları gibi toplantılarla görüş ve beklentiler tutanakla tespit edilmektedir. Okulumuz bünyesinde değerlendirilmektedir.

### 2.6.1 Paydaşların Tespiti

Tablo 5. Paydaş Tablosu

Paydaş Adı	İç Paydaş	Dış Paydaş
İstanbul İl Millî Eğitim Müdürlüğü		√
Gaziosmanpaşa Kaymakamlığı		√
Gaziosmanpaşa İlçe Millî Eğitim Müdürlüğü		√
İstanbul ilindeki Bilim Sanat Merkezleri		√
Merkez Müdürümüz	√	
Öğretmenlerimiz	√	
Öğrencilerimiz	√	
Velilerimiz	√	
Yardımcı Personelimiz	√	
İlçe Emniyet Amirliği		√
İlçe Toplum Sağlığı Merkezi		√
Diğer Eğitim Kurumları		√
Özel Sektör		√
Sivil Toplum Kuruluşları		√
İlçe Belediye Başkanlığı		√
Diğer Kurum ve Kuruluşlar		√

## 2.6.2 Paydaşların Önceliklendirilmesi

Paydaşların önceliklendirilmesi; Kamu İdareleri İçin Stratejik Plan Hazırlama Kılavuzunda belirtilen Paydaş Etki/Önem Matrisi tablosundan yararlanılmıştır.

Tablo 6. Paydaşların Önceliklendirilmesi

Paydaş Adı	İç Paydaş	Dış Paydaş	Önem Derecesi	Etki Derecesi	Önceliği
İstanbul İl Milli Eğitim Müdürlüğü		√	5	5	5
Gaziosmanpaşa Kaymakamlığı		√	5	5	5
Gaziosmanpaşa İlçe Milli Eğitim Müdürlüğü		√	5	5	5
İstanbul İlindeki diğer Bilim Sanat Merkezleri		√	4	4	3
Okul Müdürümüz	√		5	5	5
Öğretmenlerimiz	√		5	5	5
Öğrencilerimiz	√		5	5	5
Velilerimiz	√		5	5	5
Yardımcı Personelimiz	√		5	5	5
İlçe Emniyet Amirliği		√	3	3	3
İlçe Toplum Sağlığı Merkezi		√	3	3	3
Diğer Eğitim Kurumları		√	2	2	2
Özel Sektör		√	2	2	2
Sivil Toplum Kuruluşları		√	2	2	2
İlçe Belediye Başkanlığı		√	3	3	3
Diğer Kurum ve Kuruluşlar		√	2	2	2
Önem Derecesi: 1,2,3 gözet;4,5 birlikte çalış					
Etki Derecesi: 1,2,3 İzle;4,5 bilgilendir					
Önceliği: 5= Tam; 4= Çok; 3= Orta; 2= Az; 1= Hiç					

### 2.6.3. Paydaşların Değerlendirilmesi

Paydaş Analizi kapsamında Stratejik Plan Hazırlama Ekibi; okulumuzun sunduğu ürün/hizmetlerinin hangi paydaşlarla ilgili olduğu, paydaşların ürün/hizmetlere ne şekilde etki ettiği ve paydaş beklentilerinin neler olduğu gibi durumları değerlendirerek Paydaş Ürün/Hizmet Matrisi hazırlamıştır.

Tablo 7 . Paydaş –Ürün /Hizmet Matrisi

	Ürün/Hizmet Numarası	İl MEM	Kaymakamlık	İlçe MEM	Diğer BİLSEMLER	Okul Müdürümüz	Öğretmenler	Öğrenciler	Veliler	Yardımcı Personel	İlçe Emniyet Amirliği	İlçe Toplum Sağlığı Merkezi	Diğer Eğitim Kurumları	Özel Sektör	Sivil Toplum Kuruluşları	İlçe Belediye Başkanlığı	Diğer Kurum ve Kuruluşlar	
A-Eğitim Öğretim Faaliyetleri	1			√	√	√	√	√										
	2				√	√	√	√										
	3				√	√	√	√	√									
	4			√	√	√	√	√										
	5		√	√	√	√	√	√	√							√		
	6				√	√	√	√	√									
	7			√		√	√	√										
	8			√		√	√	√										
B-Strateji Geliştirme, Ar-GE Faaliyetleri	1			√	√	√	√			√								
	2			√	√	√	√											
	3					√	√											
	4				√	√	√											
	5				√	√	√											
	6			√		√	√											
C-İnsan Kaynakları Gelişimi	1	√	√	√		√	√			√								
	2	√	√	√		√	√			√								
	3	√	√	√		√	√			√								
D-Fiziki ve Mali Destek	1			√		√	√	√	√		√							
	2			√		√	√	√										
	3			√		√	√			√								
	4			√		√	√	√	√									
	5			√		√	√	√	√	√	√	√						
	6			√		√	√	√		√						√		
	7			√		√	√			√								
	8			√		√	√	√	√	√	√	√						
E-Denetim ve Rehberlik	1	√	√	√		√	√			√								
	2	√	√	√		√	√											
	3	√	√	√		√	√			√								
F-Halkla İlişkiler	1			√		√	√		√									
	2	√	√	√		√	√											
	3			√		√	√		√									
	4					√	√	√	√									

## 2.6.4 Paydaş Görüşlerinin Alınması ve Değerlendirilmesi

Stratejik Plan “Durum Analizi” çalışmaları kapsamında paydaşlarımızla bir dizi çalışma yapılarak dilek, öneri ve beklentileri alınmıştır. İlçe Milli Eğitim Müdürlüğü yöneticileri, diğer eğitim kurumlarının yöneticileri gibi dış paydaşlarımızdan mülakat yöntemiyle; öğrenci, öğretmen, veli, yönetici ve personelden oluşan iç paydaşlarımızdan ise toplantı ve anket yöntemleri ile 1 yönetici ve 1 personel katılım sağlamıştır.

Tablo 8. . Paydaş Görüşlerinin Alınmasına İlişkin Çalışmalar

Paydaş Adı	Yöntem	Sorumlu	Çalışma Tarihi	Raporlama ve Değerlendirme Sorumlusu
İlçe MEM Yöneticileri	Mülakat, Toplantı	Strateji Geliştirme Kurulu Bşk.	01-30.01.2024	S.P. Hazırlama Ekibi
Diğer Eğitim Kurumu Yöneticileri	Mülakat	Strateji Geliştirme Kurulu Bşk.	01-30.01.2024	S.P. Hazırlama Ekibi
Öğretmenlerimiz	Anket, Toplantı	S.P. Hazırlama Ekibi	01-30.02.2024	S.P. Hazırlama Ekibi
Öğrencilerimiz	Anket	S.P. Hazırlama Ekibi	01-30.02.2024	S.P. Hazırlama Ekibi
Velilerimiz	Anket	S.P. Hazırlama Ekibi	01-30.02.2024	S.P. Hazırlama Ekibi
Yardımcı Personelimiz	Anket, Toplantı	S.P. Hazırlama Ekibi	01-30.02.2024	S.P. Hazırlama Ekibi
Yöneticilerimiz	Anket, Toplantı	S.P. Hazırlama Ekibi	01-30.02.2024	S.P. Hazırlama Ekibi

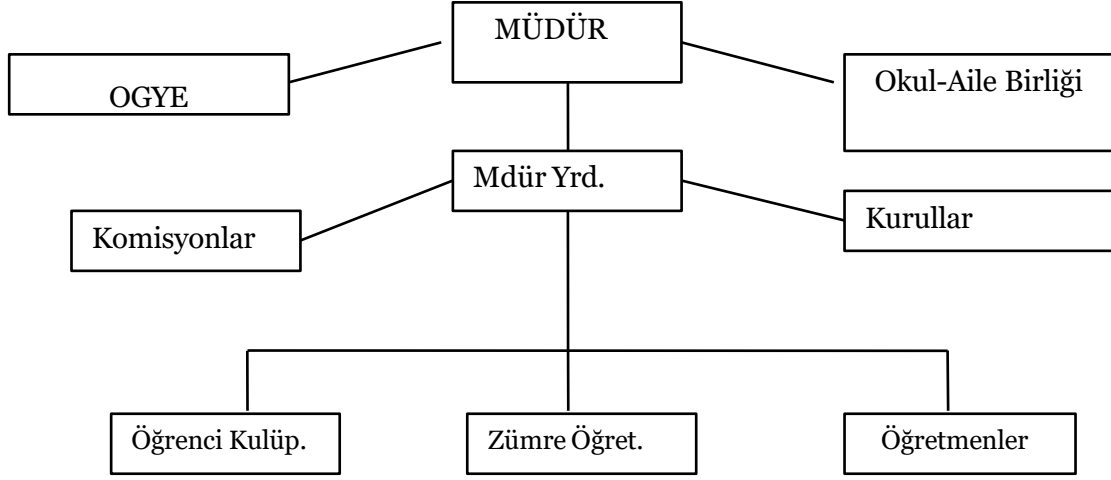
## 2.7. Okul/Kurum İçi Analiz

Gaziosmanpaşa Bilim ve Sanat Merkezinde resim, müzik atölyeleri, bilişim atölyesi, robotik kodlama atölyesi ,sözel sınıfı ,fen laboratuvarı,matematik sınıfı,teknoloji tasarım sınıfı ,düşünme becerileri atölyesi başta olmak üzere 9 derslik vardır. Okulumuzda 336 öğrenci, 21 öğretmen ve 3 idareci bulunmaktadır.

Okul/Kurum İçi	Analiz İçerik Tablosu
Öğrenci sayıları	Sınıf kademeleri, kaynaştırma öğrencileri, yabancı uyruklu öğrenciler gibi demografik özelliklere dair detaylı sınıflandırmaları kapsamalıdır. E-bilsem kayıtları kullanılarak hazırlanabilir.
Akademik başarı verileri	e-bilsem kayıtları kullanılarak erişim sağlanabilir.
Sosyal-kültürel-bilimsel ve sportif başarı verileri	Belirtilen alanlarda yarışma ödülleri olan öğrencilere dair sayısal verileri kapsamalıdır.
Öğrenme stilleri envanteri	Okul rehberlik servisi tarafından uygulanmaktadır.
Devam-devamsızlık verileri	e-bilsem kayıtları kullanılarak erişim sağlanabilir. Aynı zamanda okul rehberlik servisi tarafından devamsızlık nedenleri anketi uygulanarak detaylı bir analiz gerçekleştirilmesi önerilmektedir.
İnsan kaynakları verileri	İdareci, öğretmen ve destek personeline dair sayısal veriler, lisans ya da yüksek lisans programlarından mezuniyet durumlarını da kapsamalıdır.



Tablo 9. Teşkilat Şeması



Tablo 10. Okul/Kurumlarda Oluşturulan Komisyon ve Kurullar

Kurul/Komisyon Adı	Görevleri
Satın Alma	Satın alma komisyonu, ihtiyaç duyulan ilköğretim kurumlarında müdür veya müdür yardımcısının başkanlığında okul müdürlüğünce yapılacak satın alma işlerini düzenlemek ve yürütmek üzere öğretmenler kurulunda seçilecek üç öğretmen ve muhasebeden sorumlu bir memurdan oluşturulur.
Okul aile birliđi denetleme kurulu	Okul-Aile Birliđi Denetleme Kurulu; genel kurulca seçilen bir veli ve öğretmenler kurulunca seçilen iki öğretmen olmak üzere üç asıl ve üç yedek üyeden oluşur. Asıl üyeler genel kuruldan sonraki ilk hafta içinde toplanır. Üyeler arasından bir başkan seçerek görev ve iş bölümü yapar.
Muayene ve kabul komisyonu	Bu komisyon, müdür başyardımcısı veya müdür tarafından görevlendirilecek bir müdür yardımcısının başkanlığında öğretmenler kurulunca bir yıl için seçilen bir öğretmen, varsa ambar memuru, taşınır mal kayıt ve kontrol memuru, sağlık personeli ve bir nöbetçi öğretmenden oluşur. Ana sınıfı bulunan okullarda okul öncesi öğretmenlerinden de bu komisyona bir üye seçilir.
Okullarda şiddetin önlenmesi çalışma ekibi	Müdür, okul/kurum çalışma ekibini oluşturarak çalışmaların aksamaması için ihtiyaç duyulan personeli Millî Eğitim Müdürlüğüne bildirecektir.

## 2.7.1. İnsan Kaynakları

Tablo 11. Çalışanların Görev Dağılımı

Çalışanın Ünvanı	Görevleri
Okul /Kurum Müdürü	Öğretmenleri, personeli, öğrencileri ve velileri yönetir. Okulun günlük işleyişini denetler.
Müdür Yardımcısı	Okul Müdürü ile birlikte çalışarak kurumun amaçlarını gerçekleştirmeye çalışır.
Öğretmenler	Kendilerine verilen ve yetkili sayıldıkları dersleri okutmak eğitim-öğretim ve yönetim işlerine katılmak.
Yardımcı Hizmetler Personeli	Okul idaresi tarafından verilen işleri yerine getirmek(Hizmet yerlerini temizlemek, aydınlatmak, ısıtmak)

Tablo 12. İdari Personelin Hizmet Süresine İlişkin Bilgiler

Hizmet Süreleri	2024 Yılı İtibarıyla Kişi Sayısı	%
1-4 Yıl	0	
5-6 Yıl	0	
7-10 Yıl	1	33,3
10.....Üzeri	2	67,3

Tablo 13. Okul/Kurumda Oluşan Yönetici Sirkülasyonu Oranı

	Yıl İçerisinde Okul/Kurumdan Ayrılan Yönetici Sayısı			Yıl İçerisinde Okul/Kurumda Göreve Başlayan Yönetici Sayısı		
	2021	2022	2023	2021	2022	2023
<b>TOPLAM</b>	-	-	1	-	2	2
	-	-	1	-	2	2

Tablo 14. İdari Personelin Katıldığı Hizmet İçi Programları

Adı ve Soyadı	Görevi	Katıldığı Çalışmanın Adı	Katıldığı Yıl	Belge No
Hacer KAYALAR	Müdür	STEM Eğitiminde Yeni Yaklaşımlar Çocuk Masal Anlatıcılığı Eğitimi Kursu İlkokulda Drama Eğitimi Semineri	2023 2023 2023	2023346081 2023345105 2023000707
Seda DİRİ	Müdür Yardımcısı	Sınıf Yönetimi Kursu Akran Zorbalığını Önleme Kursu Zeka Oyunları Kursu	2023 2023 2023	2023344887 2023344886 2023344858
Özlem Öztürk	Müdür Yardımcısı	İki İnsan Eğitimi Semineri İlk Yardım Eğitimi Kursu Zekâ Oyunları Kursu 1	2022 2022 2018	2022344279 2022341675 2018340176

Tablo 15. Öğretmenlerin Hizmet Süreleri (2024 Yılı İtibarıyla)

Hizmet Süreleri	Branşı	Kadın	Erkek	Hizmet Yılı	Toplam
1-3 Yıl	Müzik Uçak Elektronikleri Matematik Uçak Gövde-Motor	1	4	3 yıl 1 yıl 3 yıl 2 yıl 1 yıl	5
4-6 Yıl	Bilişim Teknolojileri	1	-	4 yıl	1
7-10 Yıl	Bilişim Teknolojileri Sınıf Öğretmenliği	2	-	10 yıl 8 yıl	2
11-15 Yıl	Edebiyat Fen Bilimleri	-	2	13 yıl 12 yıl	2
16-20	Edebiyat	1	-	16 yıl	1
20 ve üzeri	Görsel Sanatlar Sosyal Bilgiler	-	2	26 yıl 21 yıl	2

Tablo 16. Branş Bazında Öğretmen Norm, Mevcut, İhtiyaç Sayıları

Sıra	Branş	Norm	Mevcut	İhtiyaç
1	Sınıf Öğretmeni	2	1	1
2	İngilizce Öğretmeni	1	0	1
3	Görsel Sanatlar	1	0	1
4	Bilişim Teknolojileri	2	1	1
5	Kimya/Kimya Teknolojisi	1	0	1
6	Biyoloji	1	0	1
7	Coğrafya	1	0	1
8	Felsefe	1	0	1
9	Türkçe	1	0	1
10	Tarih	1	0	1
11	Teknoloji ve Tasarım	1	0	1
12	Fizik	1	0	1
13	Fen Bilimleri	1	0	0
14	Müzik	1	0	1
15	Rehberlik	1	0	1
16	İlköğretim Matematik	1	0	1
17	Matematik	1	0	1
18	Türk Dili ve Edebiyatı	1	1	0
19	Sosyal Bilgiler	1	0	1

Tablo 17. Kurumda Gerçekleşen Öğretmen Sirkülasyonunun Oranı

	Yıl İçerisinde Kurumdan Ayrılan Öğretmen Sayısı			Yıl İçerisinde Kurumda Göreve Başlayan Öğretmen Sayısı		
	2021	2022	2023	2021	2022	2023
TOPLAM	-	2	-	-	13	6

Tablo 18. Öğretmenlerin Katıldığı Hizmet İçi Eğitim Programları

Adı ve Soyadı	Branşı	Katıldığı Çalışmanın Adı	Katıldığı Yıl	Belge No
Gül AKSOY	Sınıf Öğretmenliği	Proje Hazırlama Yöntem ve Uygulamaları	2023	2023346385
Hacer KAYALAR Sevim GÜDER Selen Özge YAMAN Murat AKŞAHİN	Müdür Edebiyat Bilişim Uçak Elektronikleri	STEM Eğitiminde Yeni Yaklaşımlar	2023	2023007575
Ali Rıza ŞAHİN Gül AKSOY Mehmet KAYA Ömer DEMİRELLİ	Müzik Sınıf Öğretmenliği Fen Bilimleri Görsel Sanatlar	Çocukların Yeteneklerinin Belirlenmesi	2023	2023340077
Mehmet KAYA	Fen Bilimleri	İlk Yardım Eğitimi Kursu	2023	2023340919
Hüseyin ÖRTÜCÜ Sevim GÜDER Selen Özge YAMAN	Sosyal Bilgiler Edebiyat Bilişim	Proje Yazım Eğitimi	2024	
Zülal DOĞAN Hüseyin ÖRTÜCÜ	Bilişim Sosyal Bilgiler	Özel Yetenekli Öğrencilerin Ayırt Edici Özellikleri	2023	2023003870
Selen Özge YAMAN	Bilişim	Hayatımızdaki Öğretmen	2023	2023002449
Selen Özge YAMAN	Bilişim	Pictoblox ile Yapay Zeka Kodlama Seminer	2023	2023346081

Tablo 19. Kurumdaki Mevcut Hizmetli/Memur Sayısı

	Görevi	Erkek	Kadın	Eğitim Durumu	Hizmet Yılı	Toplam	
1	Memur	-	-	-	-	-	
2	TYP işkur personeli	0	1	İlköğretim	7 ay	1	
3	TYP işkur personeli	0	1	İlköğretim	2 ay	1	
4							
5							
6							

Tablo 20. Çalışanların Görev Dağılımı

Çalışanın Ünvanı	Görevleri
Okul /Kurum Müdürü	<ol style="list-style-type: none"> <li>1. Ders okutur.</li> <li>2. Kanun, tüzük, yönetmelik, yönerge, program ve emirlere uygun olarak görevlerini yürütür.</li> <li>3. Okulu düzene koyar, denetler.</li> <li>4. Okulun amaçlarına uygun olarak yönetilmesinden, değerlendirilmesinden ve geliştirmesinden sorumludur.</li> </ol> <p>Okul müdürü, görev tanımında belirtilen diğer görevleri de yapar</p>
Müdür Yardımcısı	<ol style="list-style-type: none"> <li>1. Ders okutur.</li> <li>2. Okulun her türlü eğitim-öğretim, yönetim, öğrenci, personel, tahakkuk, ayniyat, yazışma, sosyal etkinlikler, yatılılık, bursluluk, güvenlik, beslenme, bakım, nöbet, koruma, temizlik, düzen, halkla ilişkiler gibi işleriyle ilgili olarak okul müdürü tarafından verilen görevleri yapar.</li> <li>3. Müdür yardımcıları, görev tanımında belirtilen diğer görevleri de yapar.</li> </ol>
Öğretmenler	<ol style="list-style-type: none"> <li>1. Öğretmenler, kendilerine verilen sınıfın veya şubenin derslerini, programda belirtilen esaslara göre plânlamak, okutmak, bunlarla ilgili uygulama ve deneyleri yapmak, ders dışında okulun eğitim-öğretim ve yönetim işlerine etkin bir biçimde katılmak ve bu konularda kanun, yönetmelik ve emirlerde belirtilen görevleri yerine getirmekle yükümlüdürler.</li> <li>2. Okul müdürlüğünce düzenlenen nöbet çizelgesine göre kendi devresinde nöbet tutmaları sağlanır.</li> <li>3. Resmî Gazete, Tebliğler Dergisi, genelge ve duyurulardan elektronik ortamda yayımlananları Bakanlığın web sayfasından takip eder.</li> <li>4. Elektronik ortamda yayımlanmayanları ise okur, ilgili yeri imzalar ve uygularlar.</li> <li>5. Öğretmenler dersleri ile ilgili araç-gereç, laboratuvar ve işliklerdeki eşyayı, okul kütüphanesindeki kitapları korur ve iyi kullanılmasını sağlarlar.</li> </ol>
Yardımcı Hizmetler Personeli	<ol style="list-style-type: none"> <li>1. Yardımcı hizmetler sınıfı personeli, okul yönetimince yapılacak plânlama ve iş bölümüne göre her türlü yazı ve dosyayı dağıtır ve toplar.</li> <li>2. Başvuru sahiplerini karşılar ve yol gösterir, hizmet yerlerini temizler.</li> <li>3. Okula getirilen ve çıkarılan her türlü araç-gereç ve malzeme ile eşyayı taşıma ve yerleştirme işlerini yapmakla yükümlüdürler.</li> </ol> <p>Bu görevlerini yaparken okul yöneticilerine ve nöbetçi öğretmene karşı sorumludurlar.</p>

Tablo 21. Okul/kurum Rehberlik Hizmetleri

Mevcut Kapasite				Mevcut Kapasite Kullanımı ve Performans					
Psikolojik Danışman Norm Sayısı	Görev Yapan Psikolojik Danışman Sayısı	İhtiyaç Duyulan Psikolojik Danışman Sayısı	Görüşme Odası Sayısı	Danışmanlık Hizmeti Alan			Rehberlik Hizmetleri İle İlgili Düzenlenen Eğitim/Paylaşım Toplantısı vb. Faaliyet Sayısı		
				Öğrenci Sayısı	Öğretmen Sayısı	Veli Sayısı	Öğretmenlere Yönelik	Öğrencilere Yönelik	Velilere Yönelik
1	0	1	0	5	-	-	-	-	-

## 2.7.2. Teknolojik Düzey

Tablo 22. Teknolojik Araç-Gereç Durumu

Araç-Gereçler	2021	2022	2023	İhtiyaç
All in One Bilgisayar	0	0	16	2
Akıllı Tahta	0	0	9	0
Fotokopi Makinesi	0	0	2	3
Lazer yazıcı	0	0	2	3

Okul/kurumun fiziki mekânlar açısından mevcut ve ihtiyaç durumunun da ortaya konulması gerekmektedir.

Tablo 23. Fiziki Mekân Durumu

Fiziki Mekân	Var	Yok	Adedi	İhtiyaç	Açıklama
Öğretmen Çalışma Odası		*		1	öğretmenler odası için ayrı alan yok
Ekipman Odası	*		1		
Kütüphane		*			Kütüphane için alan yok
Rehberlik Servisi		*			Rehberlik servisi için alan yok
Resim Odası	*		1		
Müzik Odası	*		1		
Çok Amaçlı Salon		*		1	ayrı binamız yok
Spor Salonu		*			beden eğitimi dersi yok

### 2.7.3. Mali Kaynaklar

Tablo 24. Kaynak Tablosu

Kaynaklar	2024	2025	2026	2027	2028
Genel Bütçe	700.000	750.000	800.000	850.000	900.000
Okul Aile Birliđi	300.000	400.000	600.000	800.000	1.000.000
Özel İdare	0	0	0	0	0
Kira Gelirleri	0	0	0	0	0
Döner Sermaye	0	0	0	0	0
Dış Kaynak/Projeler	0	0	0	0	0
Diđer	30000	60.000	100.000	150.000	200.000
TOPLAM	1.300.000	1.210.000	1.500.000	1.800.000	2.100.000

Tablo 25. Harcama Kalemleri

Harcama Kalemi	Çeşitleri
Personel	Sözleşmeli olarak çalışan personelin (sekreter temizlik, güvenlik) ücret, vergi, sigorta vb. giderleri
Onarım	Okul/kurum binası ve tesisatlarıyla ilgili her türlü küçük onarım; makine, bilgisayar, yazıcı vb. bakım giderleri
Sosyal-sportif faaliyetler	Etkinlikler ile ilgili giderler
Temizlik	Temizlik malzemeleri alımı
İletişim	Telefon, faks, internet, posta, mesaj giderleri
Kırtasiye	Her türlü kırtasiye ve sarf malzemesi giderleri

Tablo 26. Gelir-Gider Tablosu

YILLAR	2021		2022		2023	
	GELİR	GİDER	GELİR	GİDER	GELİR	GİDER
Temizlik	-	-	294.647,86	59.292,75	761.911,59	12.449
Küçük Onarım						19.940
Bilgisayar Harcamaları						
Büro Makinaları Harcamaları				198.243,87		392.651
Telefon						
Sosyal Faaliyetler						27.216
Kırtasiye				34.546,51		83.079,193
GENEL						

## 2.7.4. İstatistik Veriler

Tablo27 :Kurumun Fiziki Alan Bilgileri

Okul Bölümleri		Özel Alanlar	Var	Yok
Bina Isınma Sistemi	<i>Merkezi Sistem</i>	Çok Amaçlı Salon		x
Yakıt türü	<i>Doğalgaz</i>	Çok Amaçlı Saha		x
Ulaşım	<i>Minibüs, Otobüs, Trawmay</i>	Kütüphane		x
Kurum Kodu	<i>769504</i>	Fen Laboratuvarı	x	
Okul Kat Sayısı	<i>4</i>	Bilgisayar Laboratuvarı	x	
Derslik Sayısı	<i>9</i>	İş Atölyesi		x
Derslik Alanları (m2)	<i>48</i>	Beceri Atölyesi	x	
Kullanılan Derslik Sayısı	<i>9</i>	Pansiyon		x
Şube Sayısı	<i>45</i>	Robotik Kodlama Odası	x	
İdari Odaların Alanı (m2)	<i>24</i>	Ziyaretçi Odası		x
Öğretmenler Odası (m2)	<i>yok</i>	Danışma		x
Okul Oturum Alanı (m2)	<i>9012</i>	Kantin		x
Okul Bahçesi (Açık Alan)(m2)	<i>3892</i>	Müzik Odası	x	
Okul Kapalı Alan (m2)	<i>5120</i>	Resim Odası	x	
Sanatsal, bilimsel ve sportif amaçlı toplam alan (m2)	<i>192</i>			



Tablo 28: Öğrenci Mevcutları ve Başarı İstatistik Bilgileri

Öğrenci Durumu	2021	2022	2023
Genel Mevcut	0	0	336
Ortalama Sınıf Mevcudu	0	0	8
Mevcudu en az olan sınıftaki öğrenci sayısı	0	0	4
Mevcudu en fazla olan sınıftaki öğrenci sayısı	0	0	15
Kaynaştırma Öğrenci Sayısı	0	0	336
Rehberlik Hizmetlerinden yararlanan öğrenci sayısı	0	0	5

Okulun katıldığı proje sayısı	0	0	23
Öğretmenlerin bir yıl içerisinde aldığı izin/rapor/sevk ortalaması	0	0	1
Okuldaki öğrencilerin devamsızlık ortalaması	0	0	2
Devamsızlıktan kalan öğrenci sayısı	0	0	0
Okula devamı sağlanan öğrenci sayısı	0	0	0
Okul / Kurumun takip ettiği bilimsel yayın sayısı	0	0	7
Engelli öğrenci sayısı	0	0	0
Engelli öğrencilerin hayatını kolaylaştırmak için yapılan çalışma sayısı	0	0	0
Engelli öğrencilerin velilerine yönelik yapılan çalışma sayısı	0	0	0

Tablo 29: Sportif ve sosyal etkinlikler

<b>Öğrenci Durumu</b>	<b>2021</b>	<b>2022</b>	<b>2023</b>
Okulda düzenlenen konferans sayısı	0	0	12
Okulda düzenlenen seminer sayısı	0	0	8
Okulda düzenlenen münazara sayısı	0	0	2
En az 1 sosyal etkinliğe katılan alan öğrenci sayısı	0	0	132
Sosyal etkinliklere katılan öğretmen sayısı	0	0	15
Okulda yapılan sosyal etkinliklere katılan veli sayısı	0	0	56
Okulda yapılan gezilere katılan öğrenci sayısı	0	0	72
Okulda yapılan gezilere katılan veli sayısı	0	0	50
Okulda yapılan gezilere katılan öğretmen sayısı	0	0	8
Okulda yapılan sergilere katılan öğrenci sayısı	0	0	87
Okulda yapılan sergilere katılan veli sayısı	0	0	73
Okulda yapılan sergilere katılan öğretmen sayısı	0	0	20

## 2.8. Çevre Analizi (PESTLE)

Çevre analiziyle kurumumuz üzerinde etkili olan veya olabilecek politik, ekonomik, sosyo-kültürel, teknolojik, yasal çevresel dış etkenlerin tespit edilmesi amaçlanmıştır. Dış çevreyi oluşturan unsurlar (nüfus, demografik yapı, coğrafi alan, kentsel gelişme, sosyokültürel hayat, ekonomik, sosyal, politik, kültürel durum, çevresel, teknolojik ve rekabete yönelik etkenler vb.) okul ve kurumun kontrolü dışındaki koşullara bağlı ve farklı eğilimlere sahiptir. Bu unsurlar doğrudan veya dolaylı olarak okul/kurumun faaliyet alanlarını etkilemektedir.

Söz konusu etkenlerin tespit edilmesinde PESTLE matrisinden faydalanılmıştır.

Bu matriste PESTLE unsurları içerisinde kurumumuza yönelik değişiklikler sürekli olarak izlenerek analiz edilmekte, ortaya çıkabilecek fırsat-tehditleri önceden tahmin edilerek gerekli önlemler alınmaktadır. Bu çalışmayla elde edilen bulgulara Tablo 12’de yer verilmiştir. Ayrıca; bu analiz sonucunda ortaya çıkan bulgular “tespit ve ihtiyaçlar” ile stratejilerin geliştirilmesi aşamasında kullanılmıştır.

<ul style="list-style-type: none"><li>Sosyal – kültürel faaliyet alanlarının geniş olması,</li><li>Ailelerin ve öğrencilerin bilinçlenmeleri,</li><li>Aile yapısındaki değişimler</li><li>Bölgemizdeki nüfus artışı,</li><li>Sürekli göç alan bir bölgede olması,</li><li>Bölge nüfusun genç olması,</li><li>Okulumuzun sportif faaliyetler yönünden başarılı olması,</li><li>Hayat beklentilerindeki değişimler (Hızlı para kazanma</li><li>hırsı, lüks yaşama düşkünlük, kırsal alanda kentsel yaşam),</li><li>Beslenme alışkanlıkları,</li><li>Değerler, mesleki etik kuralları vb.</li><li>Okulumuz çevresinin eğitime verdiği önem istenilen düzeyde olmaması</li></ul>	<ul style="list-style-type: none"><li>Okulumuzda robotik kodlama vb. seçmeli dersler verilmektedir. Bu durum öğrencilere bilgisayar ile farklı öğrenme ortamları oluşturmaktadır.</li><li>Okul/kurumun teknoloji etkin bir şekilde kullanması,</li><li>e- Devlet uygulamalarının öğretmen ve öğrenciler tarafından etkin kullanılması,</li><li>EBA ,Zoom, Teams ve benzer platformlarda uzaktan eğitim imkanlarının olması,</li><li>Kurumdaki cihazların ve donanımların ekonomik nedenlerden dolayı istenilen düzeyde yenilenememesi,</li><li>Öğretmen ve öğrencilerimizin teknolojiyi etkin kullanması,</li><li>Öğretmen ve öğrencilerimizin akıllı tahta, cep telefonu, bilgisayar, tablet vb araç gereç imkanlarına sahip olması,</li><li>Teknolojik gelişmelerin yakından takip edilmesi, robotik kodlama çalışmalarının yapılması,</li><li>Teknolojik gelişmelerle birlikte derslerde online platformlar, EBA ve akıllı tahtaların etkin olarak kullanılması,</li></ul>
<b>Ekolojik ve doğal çevre değişkenleri</b>	<b>Etik ve ahlaksal değişkenler</b>
<ul style="list-style-type: none"><li>Hava ve su kirlenmesi,</li><li>Toprak yapısı,</li><li>Bitki örtüsü,</li><li>Doğal kaynakların korunması için yapılan çalışmalar,</li><li>Çevrede yoğunluk gösteren hastalıklar,</li><li>Doğal afetler (deprem kuşağında bulunma, Covid 19, kene vakaları vb.)</li></ul>	<p>Değişik kültürlerin buluşma noktası olan şehirlerin, buralarda yaşayan birçok gencin örf, adet ve kültüründen habersiz yetişmesine sebep olduğu bir gerçektir. Bu durumu asgariye indirmek için aileye ve eğitim camiasına büyük bir vazife düşmektedir. Bu nedenle milli ve manevi kültürünü evrensel değerler içinde koruyup geliştiren bireyler yetiştirmek bizim asli görevimizdir. Öğrencilerimizin kendi öz kültürünü tanıyıp bunu karakterine yansıtarak yaşaması ve gelecek nesillere aktarması hepimizin ortak gayesidir.</p>

## 2.9. GZFT Analizi

Gaziosmanpaşa Bilim ve Sanat Merkezi Müdürlüğümüzün GZFT Analizi, stratejik yönetim ruhuna uygun olarak katılımcı yaklaşımla belirlenmiştir. Müdürlüğümüz bünyesindeki tüm birimlerin görüş ve önerileri alınmış; paydaş analizlerinden elde edilen verilerin de dâhil edilmesiyle oluşturulan analiz, puanlanarak önceliklendirmeye tabi tutulmuştur. Gaziosmanpaşa İlçe Millî Eğitim Müdürlüğümüzün GZFT analizi iç ve dış paydaşlarının görüşleri, farklı tarihlerde yapılan her düzey ve birimden temsilcilerin katıldığı seminer, anket ve yüz yüze görüşme yolu ile ortaya çıkan sonuçlar doğrultusunda yapılmıştır.

GZFT analizinin yalnızca güçlü ve zayıf yönler ile fırsatlar ve tehditlerin tespiti olarak algılanmaması gerekir. GZFT analizinin amacı güçlü ve zayıf yönler ile fırsatlar ve tehditler arasındaki ilişkileri analiz ederek strateji geliştirme sürecine yön vermektir. GZFT analizi çalışmasını takiben, stratejilerin belirlenmesine yardımcı olacak tamamlayıcı bir çalışma Tablo 22'deki şablon çerçevesinde yapılır. Bu kapsamda, GZFT analizi sonuçlarıyla stratejiler arasındaki ilişki belirlenir.

# Öğrenci Anketi

Paydaş anketlerinden Öğrenci anketine ilişkin ortaya çıkan temel sonuçlara aşağıda yer verilmiştir.

Öğrenci İçin Konu Başlıkları	Kesinlikle katılıyorum	Katılıyorum %	Kararsızım %	Katılmıyorum %	Kesinlikle Katılmıyorum
1-Okulda kendimi güvende hissediyorum.	21	34	29	11	4
2-Okul temiz ve hijyeniktir.	6	19	26	25	24
3-Okulun fiziki koşulları yeterlidir.	11	47	23	16	3
4-Okul, yeni kabul edilen çocuklara uygun desteği sağlar.	20	49	21	7	2
5-Farklı kültürlerden gelen öğrencilerin bu okulda memnuniyetle karşılanacağını düşünüyorum.	14	39	21	15	10
6-Öğretmenlerime ihtiyaç duyduğumda kolaylıkla görüşebilirim.	29	49	14	4	3
7-Okul müdürüne ihtiyaç duyduğumda kolaylıkla görüşebilirim.	21	39	22	13	4
8-Okul rehberlik servisinden ihtiyaçlarım doğrultusunda faydalanabiliyorum.	26	47	12	10	4
9-Okul kişisel hedefler belirlememde ve bu hedeflere ulaşmamda yeterli rehberlik ediyor.	19	39	27	11	4
10-Okulumda yer almam için birçok fırsat var.	17	39	28	11	3
11-Okul bana yeterli ders dışı etkinlik olanakları sunuyor.	20	30	18	20	12
12-Atölyeler amacına uygun şekilde gelişimime katkı sağlıyor.	14	28	25	16	15
13-Öğretmenlerim sınıfta adil kurallara sahipler ve tarafsızlar.	27	29	21	14	8
14-Öğretmenlerim beni daha iyi performans göstermem için teşvik ediyor.	34	44	9	8	4
15-Öğretmenlerim derslerin işlenişinde farklı ve ilgi çekici yöntemler kullanır.	30	38	18	11	2
16-Okulda düzenlenen sanatsal ve kültürel faaliyetler yeterlidir.	16	32	25	20	5
18-Okulda öğrencilerin görüşleri dikkate alınır.	17	30	21	18	13
19-Okul kantininde yeterli ve sağlıklı yiyecekler var.	12	11	21	30	24

## Öğrenci Anketi Sonuçları

1. Öğretmenlerin çocukların sorunlarıyla ilgilenmesi,
2. Okulun tüm çocuklara destek sağlaması,
3. Öğretmenlerin öğrencileri derse teşvik etmeleri
4. Farklı kültürden gelen öğrencilerin kolay uyum sağlaması
5. Öğrencilerin Öğretmenlerle ve okul idaresiyle rahat iletişim kurmaları,

## ÖĞRETMEN ANKETİ

Öğretmen İçin Konu Başlıkları	Kesinlikle Katılıyorum(%)	Katılıyorum(%)	Kararsızım(%)	Kısmen Katılıyorum(%)	Katılmıyorum(%)
1- Okulun misyonu ve vizyonunu tam olarak anlıyorum.	54	46	0	0	0
2- Okulda eğitim ve yönetim kalitesi sürekli olarak gelişiyor.	46	46	8	0	0
3- Okul temiz ve hijyeniktir.	23	62	15	0	0
4- Okul, öğrencilerin ve personelin güvenliğini sağlamak için uygun güvenlik önlemleri alır.	38	54	0	8	0
5- Okul, yeni kabul edilen öğrencilere uygun desteği sağlar.	62	38	0	0	0
6- Okulumuz mesleki yeterliliğimi geliştirmek için eğitim fırsatları sunuyor.	62	38	0	0	0
7- Okul yönetimimiz öğretmenleri etkin bir şekilde yönlendirir.	46	54	0	0	0
8-Okulumuz, öğrencilerin öğrenme ilgisini uyandıracak bir öğrenme ortamı oluşturmuştur.	38	54	8	0	0
9-Etkili bir öğretmen olmak için ihtiyaç duyduğum kaynaklara erişimim var.	31	46	23	0	0
10- Bana sunulan kaynakları kullanmak için gerekli eğitime sahibim.	46	46	8	0	0
11-Okulumuzun, farklı ihtiyaçları olan öğrencileri desteklemek için etkin bir politikası vardır.	38	46	15	0	0
12-Okulumuz müfredat uygulamasını etkin bir şekilde izler.	62	31	0	8	0
13- Okulumuz, velilere uygun etkinlikler düzenlemektedir.	23	46	23	0	8
14- Diğer öğretmenlerle iş birliği yaparım.	73	18	0	8	
15-Okul personeli arasında dostane bir ilişki sürdürülür.	73	27	0	0	0
16-Takım ruhumuz ve moralimiz yüksek.	73	18	8	0	0
17-Okulumuza aidiyet hissediyorum.	64	18	8	8	0

Paydaş anketlerinden Öğretmen anketine ilişkin ortaya çıkan temel sonuçlara aşağıda yer verilmiştir.

### Öğretmen Anketi Sonuçları

1. Okulunda güvenli bir ortamın sağlanması,
2. Okul yönetiminin öğretmenleri etkin bir şekilde yönlendirmesi,
3. Öğretmenlerin istenilen kaynaklara rahatlıkla ulaşmaları,
4. Okulun müfredat değişikliklerini takip etmesi,
5. Okul personeli arasında dostane bir ilişkinin olması,
6. Öğretmenlerin takım ruhuyla çalışılması ve morallerinin yüksek olması,
7. Öğretmenler arasındaki iş birliğinin olması,
8. Öğretmenlerin okula aidiyet hissetmesi,



## VELİ ANKETİ

Veli İçin Konu Başlıkları	Kesinlikle Katılıyorum(%)	Katılıyorum(%)	Kararsızım(%)	Kısmen Katılıyorum(%)	Katılmıyorum(%)
1- Okulun misyonu ve vizyonunu tam olarak anlıyorum.	35	38	10	10	6
2- Okulda eğitim ve yönetim kalitesi sürekli olarak gelişiyor.	29	40	8	10	13
3- Okul temiz ve hijyeniktir.	33	54	8	4	0
4- Okul, öğrencilerin ve personelin güvenliğini sağlamak için uygun güvenlik önlemleri alır.	19	46	21	10	4
5- Okul, yeni kabul edilen öğrencilere uygun desteği sağlar.	27	46	23	2	2
6- Okul, çocuğumun okumaya olan ilgisini geliştirmesine yardımcı olabilir.	29	40	19	6	6
7- Okul çocuğumun öğrenme ilgisini güçlendiriyor.	40	42	10	4	4
8- Okul çocuğumun ahlaki gelişimini teşvik edebilir.	27	46	19	6	2
9- Okulda kullanılan değerlendirme yöntemleri çocuğumun gelişimini tüm yönleriyle anlamama yardımcı oluyor.	10	23	31	21	15
10- Okul, çocuğumun öğrenme performansı ve gelişimi hakkında beni iyi bilgilendiriyor.	4	27	15	21	33
11- Okul çocuğuma duygusal rahatsızlık ve öğrenme güçlükleri ile karşılaştığında yeterli desteği ve rehberlik sağlar.	13	44	23	10	10
12- Öğretmenlerin benimle iletişim kurma yöntemlerinden memnunum.	21	40	8	19	13
13- Herhangi bir problem durumunda müdür endişelerime cevap veriyor.	40	42	6	6	6
14- Okulda, velilerin ihtiyaçlarına uygun eğitim faaliyetleri düzenlenir.	13	31	27	13	17
15- Okul, çocukların gelişimini desteklemek için velilerle iyi bir ilişki kurar.	19	50	13	8	10
16- Okul, aktif veli katılımını teşvik eder.	13	44	23	6	15
17- Okulun veli etkinliklerine aktif olarak katılırım.	8	44	8	23	17
18- Bir veli olarak okula aidiyet hissediyorum.	19	50	13	13	6
19- Çocuğumun ev ödevlerini tamamlamasını sağlarım.	42	35	2	17	4
20- Çocuğumu okumaya teşvik ederim.	63	38	0	0	0
21- Çocuğumun her gün okula gitmesini sağlarım.	75	21	0	4	0
22- Çocuğumun eğitiminde aktif bir ortağım.	73	27	0	0	0

### Veli Anketi Sonuçları

1. Güvenli bir eğitim-öğretim ortamının sağlanmış olması,
2. Okulun çocukların öğrenme ilgisini güçlendirmesi,
3. Okulun çocukların öğrenme performansı ve gelişimi hakkında velileri bilgilendirmesi,
4. Çocukların okula devam etmeleri için veli desteğinin sağlanması,
5. Velilerle kurulan iyi ilişkiler,
6. Öğretmen-veli arasındaki olumlu iletişim



Tablo 30. GZFT Listesi

İç Çevre		Dış Çevre	
Güçlü yönler	Zayıf yönler	Fırsatlar	Tehditler
<ul style="list-style-type: none"> <li>• Öğrencilerimizin öğrenmeye açık, potansiyelli olmaları</li> <li>• Kadın velilerimizin, eğitim faaliyetlerine beklenen düzeyde katılım sağlaması</li> <li>• İl ve İlçe MEM tarafından yürürlüğe konan çalışmaların sahiplenilmesi</li> <li>• Öğrenci ve personel işleri ile eğitim öğretim faaliyetlerinin mevzuata uygun olarak yürütülmesi</li> <li>• İletişim ve yazışma süreçlerinin aksatılmadan gerçekleşmesi</li> <li>• Personelimizin iş birliği içerisinde çalışması</li> <li>• Kurumsal kültürün gelişmiş olması</li> <li>• Devamsızlık oranlarının düşük olması</li> <li>• Veli ziyaretlerinin gerçekleştirilmesi</li> <li>• Robotik Kodlama, Harezmi, TÜBİTAK, Erasmus Plus v.b. projelerin yürütüldüğü bir okul olması</li> </ul>	<ul style="list-style-type: none"> <li>• Okul aile birliği bütçesinin yetersiz olması ve okulda alım-onarım gerektiren işlerin maliyetinin yüksek olması.</li> <li>• Merkezimizin kuruluş yılı 2022 olmasından dolayı kadrolu yöneticilerin ve öğretmenlerin az olması</li> <li>• Bağımsız bir binamızın olmaması</li> <li>• Fiziki ve maddi imkânsızlıklardan dolayı atölyelerin eksik olması</li> <li>• Çalışma alanlarının eksik kalması</li> <li>• Çevrenin gelişmişlik düzeyinin düşük olması</li> </ul>	<ul style="list-style-type: none"> <li>• Etkin ekip çalışmalarının yapılması</li> <li>• Okul Aile Birliğinin Eğitim- Öğretim konularına ilgili olmaları</li> <li>• Velilerimizin merkezimizdeki eğitim ve öğretime önem vermeleri</li> <li>• Gaziosmanpaşa ilçesinde ve yakın ilçelerdeki üstün zekalı ve özel yetenekli öğrencilere sahip olması</li> <li>• Öğretmenlerin seçilmiş olmaları</li> <li>• Öğretmenlerin alanında uzman olmaları</li> <li>• Teknoloji aracılığıyla eğitim öğretim faaliyetlerinde ihtiyaca göre altyapı, sistem ve donanımların geliştirilmesi ve kullanılması ile öğrenme süreçlerinde dijital içerik ve beceri destekli dönüşüm imkânlarına sahip olunması</li> <li>• Çevre duyarlılığı olan kuramların MEB ile iş birliği yapması, uygulanan müfredatta çevreye yönelik tema ve kazanımların olması</li> </ul>	<ul style="list-style-type: none"> <li>• Öğrencilerimizin kayıt bölgemizdeki çeşitli okullardan gelmesi ve bu okulların giriş-çıkış saatlerinin çok farklı olması</li> <li>• Maddi kaynak temininin zor olması</li> <li>• Yerel maddi destek bulmakta yaşanan güçlükler</li> <li>• Bilimsel, teknolojik temalı çalışmalar için maddi kaynak temininde güçlük yaşanması</li> <li>• Mevzuat ve paydaş beklentileri arasında yaşanan uyumsuzluk</li> <li>• Güvenlik görevlisi bulunmaması</li> <li>• Değişen ekonomik koşullar</li> <li>• Obezite ve dijital bağımlılık</li> <li>• Küresel iklim değişikliği</li> </ul>

<ul style="list-style-type: none"><li>• Okula ulaşımın kolay olması</li><li>• Okulda kameralı sistemin olması</li><li>• Tüm sınıflarda Akıllı tahta ve internet bağlantısının bulunması</li><li>• Şeffaf, paylaşımcı, değişime açık bir yönetim anlayışının bulunması</li><li>• Yeniliklerin okul yönetimi ve personel tarafından takip edilerek uygulanması</li><li>• Komisyonların etkin çalışması</li><li>• Üniversitelerle etkin işbirliği yapılması</li><li>• Paydaşlarla uyumlu çalışması</li><li>• Dış paydaşlara yakın bir konumda bulunması</li></ul>			
--	--	--	--

## 2.10. Tespit ve İhtiyaçların Belirlenmesi

Durum analizi çerçevesinde gerçekleştirilen tüm çalışmalardan elde edilen veriler; paydaş anketleri, toplantı tutanakları vs. göz önünde bulundurularak özet bir bakış geliştirilmesi sürecidir. Oluşturulan tablo amaç ve hedeflere ulaşmak için temel yapıyı oluşturacaktır.

Tablo 31. Tespit ve İhtiyaçları Belirlenmesi

Durum Analizi Aşamaları	Tespitler	İhtiyaçlar
Uygulanmakta Olan Stratejik Planın Değerlendirilmesi	İzleme ve değerlendirme çalışmalarında eksiklikler saptanmıştır.	İzleme ve değerlendirme için etkin bir sistem kurulması
Paydaş Analizi	Aileler ile iletişim ve iş birliği yetersizdir.	Aileler ile ilişkileri güçlendirecek bir ekosistemin kurulması
Okul İçi Analiz	Öğrencilerin öğrenme stilleri arasında en yüksek yüzde (%80) sosyal öğrenmedir.	İş birlikçi öğretim tekniklerine ağırlık verilmesi

### 3. GELECEĞE BAKIŞ

Okul Müdürlüğümüzün Misyon, vizyon, temel ilke ve değerlerinin oluşturulması kapsamında öğretmenlerimiz, öğrencilerimiz, velilerimiz, çalışanlarımız ve diğer paydaşlarımızdan alınan görüşler, sonucunda stratejik plan hazırlama ekibi tarafından oluşturulan Misyon, Vizyon, Temel Değerler; Okulumuz üst kurulana sunulmuş ve üst kurul tarafından onaylanmıştır.

#### 3.1. Misyon

Ulu Önder Atatürk'ün ortaya koymuş olduğu ilkeleri ışığında, sevgi ve saygıya, sorumluluk bilincinin gelişmesine, doğru adil ve demokratik davranmaya, hata ve başarıları paylaşmaya, bireysel ve grup disiplinine, araştırma ve analitik düşüncesinin geliştirilmesine, eleştiriye, açıklığa, pozitif düşünceye, yaşam boyu öğrenmeye, yüksek motivasyona ve ödüllendirmeye, her tür şiddete karşı, barışçıl, insancıl, gerçekçi, girişimci, üretken, yaratıcı, bilimsel düşünen, irdeleyen ve sorgulayan çağdaş bir dünya insanı yetiştirmeye, çevre bilincinin geliştirilmesine, sanat ve sporun, ruhsal ve bedensel, gelişime katkısına önem veriyoruz. Hedef kitlesindeki öğrencilerden zeka, yaratıcılık, sanat, liderlik kapasiteleri veya özel akademik alanlarda yaşıtlarına göre yüksek düzeyde performans gösteren ve konunun uzmanları tarafından üstün veya özel yetenekli olduğu belirlenen öğrencilere proje odaklı, yaşantısal bir eğitim vermek.

#### 3.2. Vizyon

Üstün veya özel yetenekli öğrencilerin, bireysel yeteneklerinin farkında olmalarını ve kapasitelerini geliştirerek en üst düzeyde kullanmalarını sağlayan “ model kurum” olmaktır. Ayrıca paydaşlarımızın (Öğrenci – Veli-Öğretmen) memnuniyetini her şeyden üstün tutarak, onların eğitimi ile ilgili ihtiyaç ve beklentilerine cevap vermek, medeniyetimizin ve insanlığın ortak değerlerini özümsemiş toplumun mutlu ve değerli bir üyesi olan bireyler yetiştirmek en temel gayemizdir.

#### 3.3. Temel Değerler

- Milli ve Manevi Değerler
- İş birliği ve Bilgi Paylaşımı
- Demokratik Sorun Çözme Yöntemleri
- Eleştirel Düşünme
- Fırsat Eşitliği
- Kaliteli Hizmet
- Stratejik Yönetim Süreci
- Araştırma ve Geliştirme
- Kişisel ve Mesleki Gelişim
- Üretkenlik
- İletişim Yöntemlerinin Geliştirilmesi

## AMAÇ, HEDEF VE PERFORMANS GÖSTERGESİ İLE STRATEJİLERİN BELİRLENMESİ

### 3.4. Amaçlar

Vizyonu gerçekleştirmek ve misyonu yerine getirmek için ele alınması gereken başlıca alanları belirtirler. Belirlenen amaçlar; okul/kurumun durum analizinde ulaşılan tespitler ve ihtiyaçlarla uyumlu ve vizyona ulaşmaya yönelik okul/kurumun kurumsal dönüşümünü destekleyecek nitelikte olmalıdır. Amaçlar, okul/kurumun misyonunun gerçekleştirilmesine katkıda bulunur. İddialı ama gerçekçi ve ulaşılabilir olmalı ve hedefler için bir çerçeve çizmelidir. Orta ve uzun vadeli bir zaman dilimini kapsar nitelikte olmalıdır. Üst politika belgesi olan stratejik planlarda yer alan amaçlarla uyumlu ve amaçları tamamlayıcı nitelikte olmalıdır.

### 3.5. Hedefler

Tablo 32. Stratejik Amaçlar, Hedefler

<b>AMAÇ1(A1)</b>	Kayıtlı öğrencilerin devamsızlığının azaltılması, BİLSEM terklerinin önüne geçilmesi sağlanacaktır.
<b>Hedef 1.1(H1.1)</b>	Devamsızlık nedenlerinin tespiti ve soruna yönelik çözüm önerilerinin geliştirilmesi ile devamsızlığın azaltılması sağlanacaktır.
<b>AMAÇ2(A2)</b>	Eğitim ortamlarının ve öğrenme süreçlerinin geliştirilmesi sağlanacaktır.
<b>Hedef2.1(H2.1)</b>	Öğrencilerin ilgi ve yetenekleri doğrultusunda atölyelerde çalışma yapmaları sağlanacaktır.
<b>AMAÇ3(A3)</b>	Öğrencilerin gelişimlerini bir bütün olarak desteklenmesini, ilgi, yetenek, değer, tutum ve kişilik özelliklerini keşfetmesini sağlamak.
<b>Hedef3.1(H3.1)</b>	Öğrencilerin çok yönlü olarak gelişimlerinin desteklenmesine yönelik çalışmalar yürütülecektir.

Tablo 33. Amaç, Hedef, Gösterge ve Stratejilere İlişkin Kart Şablonu

<b>Amaç 1</b>	Kayıtlı öğrencilerin devamsızlığının azaltılması, BİLSEM terklerinin önüne geçilmesi sağlanacaktır.
<b>Hedef 1.1</b>	Devamsızlık nedenlerinin tespiti ve soruna yönelik çözüm önerilerinin geliştirilmesi ile devamsızlığın azaltılması sağlanacaktır.

Performans Göstergeleri	Hedef Etkisi *	Başlangıç Değeri**	1. Yıl	2. Yıl	3. yıl	4. Yıl	5. Yıl	İzleme Sıklığı	Rapor Sıklığı
PG 1.1.1	70%	10%	8%	6%	3%	2%	1%	6 ay	6 ay
PG 1.1.2	30%	2,5%	2%	1,75%	1,50%	1,25%	1%	6 ay	6 ay
PG 1.1.3									
PG 1.1.4									
<b>Koordinatör Birim</b>	Kurum idaresi								
<b>İş birliği Yapılacak Birimler</b>	Tüm iç paydaşlar								
<b>Riskler</b>	Öğrencinin farklı kurs yerlerine gidiyor olması Öğrencilerin ve ailelerin sınav kaygısı Okul sonrası öğrencilerin yorgun olmalarından kaynaklı isteksizlikleri								
<b>Stratejiler</b>	S1. Devamsızlık nedenlerinin tespiti için veli görüşmeleri ve anket çalışmaları yapılacak ve çözüme dair önlemler alınması sağlanacaktır. S2. Devamsızlık yapan öğrencilere yönelik, aidiyet duygularını ve motivasyonlarını artıracak faaliyetlerin düzenlenmesi sağlanacaktır. (Sergi, atölye, gezi vb.) S3. Devamsızlık yapan öğrencilerin kurum içi çalışmalarda, proje ve etkinliklerde görev almaları teşvik edilecektir.								
<b>Maliyet Tahmini</b>	50.000TL								
<b>Tespitler</b>	Kayıt bölgesindeki öğrencilerin sınavlara hazırlandığı tespit edildi								
<b>İhtiyaçlar</b>	Öğrencileri merkeze olan bağlılığını artıracak yönde ilgilerine yönelik atölyelerin artırılması Merkezin çalışma saatleri düzenlenmeli Öğrencilere ve velilere sınav kaygısı ile alakalı danışmanlık verilmesi								

**Amaç 2 (A2)** Eğitim ortamlarının ve öğrenme süreçlerinin geliştirilmesi sağlanacaktır.

**Hedef2.1(H2.1)** Öğrencilerin ilgi ve yetenekleri doğrultusunda atölyelerde çalışma yapmaları sağlanacaktır.

HEDEFE İLİŞKİN GÖSTERGELER										
Sıra	Gösterge						Mevcut	Hedef	Sorumlu Birim	
PG2.1.1	Açılan aktif atölye-derslik sayısı						6	13	Tüm Birimler	
PG2.1.2	Açılan atölyelerde ders gören katılan öğrenci oranı						40%	80%	Tüm Birimler	
A2	Eğitim ortamlarının ve öğrenme süreçlerinin geliştirilmesi sağlanacaktır.									
H2.1	Öğrencilerin ilgi ve yetenekleri doğrultusunda atölyelerde çalışma yapmaları sağlanacaktır.									
Performans Göstergeleri	Hedef Etkisi (%)	MEVCUT	2024	2025	2026	2027	2028	İzleme Sıklığı	Raporlama Sıklığı	
PG2.1.1	60%	6	8	10	11	12	13	6 ay	6 ay	
PG2.1.2	40%	40%	45%	50%	60%	70%	80%	6ay	6ay	
Sorumlu Birim	Tüm iç paydaşlar									
İşb.Yap. Birim(ler)	Tüm birimler									
Riskler	TÜBİTAK Fonlarında yapılması muhtemel kısıtlamalar Hibe projeleri dışındaki proje çalışmalarına maddi destek sağlanamaması Genel bütçede yapılabilecek kısıtlamalar									
Stratejiler	S1. yüzyıl becerileri kapsamında yer alan konularda (STEM, yapay zekâ, iklim değişikliği ve sürdürülebilirlik, finansal ve dijital okuryazarlık, iletişim ve iş birliği, bilgi ve medya okuryazarlığı, girişimcilik vb.) atölye çalışmalarının yapılması sağlanacaktır. S2. Atölyelerin materyal ve malzeme açısından zenginleştirilmesi, eksiklerin giderilmesi. S3. Öğretmenlerin uzmanlık alanlarının dışında merkezi ve mahalli kurslarla yetkinliklerinin artırılması ve farklı atölyelerde görev almaları desteklenecektir.									
Maliyet Tahmini	500.000 TL									
Tespitler	Okulumuzun bağımsız bir bütçesinin olmaması Okul-Aile birliği gelirlerinin zorunlu ihtiyaçları karşılayacak miktarda olması									
İhtiyaçlar	Proje yazma konusunda eğitim verilmesi Kurumun sınıf sayısı fazla olan bir binaya taşınması Atölye açabilecek öğretmen sayısının artması									

**Amaç 3 (A3)** Öğrencilerin gelişimlerini bir bütün olarak desteklenmesini, ilgi, yetenek, değer, tutum ve kişilik özelliklerini keşfetmesini sağlamak.

**Hedef3.1 (H3.1)** Öğrencilerin çok yönlü olarak gelişimlerinin desteklenmesine yönelik çalışmalar yürütülecektir.

HEDEFE İLİŞKİN GÖSTERGELER									
Sıra	Gösterge		Mevcut	Hedef	Sorumlu Birim				
PG3.1.1	Sosyal duygusal gelişim alanına yönelik çalışma yapılan öğrenci oranı		0%	50%	Okul Yönetimi				
PG3.1.2	Genel Zihinsel Yetenek Alanında devam eden öğrencilerden sanat alanına yönelik yapılan çalışmalara katılan öğrenci oranı		5%	50%	Okul Yönetimi				
PG3.1.3	Yetenek Alanından (resim, müzik) devam eden öğrencilere yönelik yapılan farklı atölye çalışmalarına katılan öğrenci oranı		5%	50%	Okul Yönetimi				
PG3.1.4	Bireysel psikolojik danışma yapılan öğrenci oranı		0%	50%	Okul Yönetimi				
PG3.1.5	Psikososyal müdahale kapsamında çalışma yapılan öğrenci oranı		0%	50%	Okul Yönetimi				
A3	Öğrencilerin gelişimlerini bir bütün olarak desteklenmesini, ilgi, yetenek, değer, tutum ve kişilik özelliklerini keşfetmesini sağlamak.								
H3.1	Öğrencilerin çok yönlü olarak gelişimlerinin desteklenmesine yönelik çalışmalar yürütülecektir.								
Performans Göstergeleri	Hedefe Etkisi (%)	MEVCUT	2024	2025	2026	2027	2028	İzleme Sıklığı	Raporlama Sıklığı
PG3.1.1	25%	0%	0%	10%	25%	40%	50%	6ay	6ay
PG3.1.2	25%	5%	10%	20%	30%	40%	50%	6ay	6ay
PG3.1.3	25%	5%	10%	20%	30%	40%	50%	6ay	6ay
PG3.1.4	15%	0%	10%	20%	30%	40%	50%	6ay	6ay
PG3.1.5	10%	0%	10%	20%	30%	40%	50%	6ay	6ay
Sorumlu Birim	Merkez Yönetimi								
İşb.Yap. Birim(ler)	Tüm Birimler								
Riskler	Kurumda Rehber öğretmen olmaması Bilim ve Sanat Merkezlerine öğretmen atama ve yerleştirme sürecindeki aksaklıklar								
Stratejiler	S1.Gelişim alanlarına yönelik öğrencilerle yürütülecek çalışmalar belirlenecektir. S2.Belirlenen çalışmalar BİLSEM rehberlik ve psikolojik danışma programı kapsamında uygulanacaktır. S3.Genel Zihinsel Yetenek Alanında devam eden öğrencilere sanat alanlarında (resim, müzik) atölyeler açılması sağlanacaktır. S4.Yetenek Alanında (resim, müzik) devam eden öğrencilere alanları dışında devam edecekleri atölyeler açılması sağlanacaktır.								
Maliyet Tahmini	60.000 TL								
Tespitler	Geçici olarak bir okulun son iki katında eğitim öğretim faaliyetlerine devam ettiğimiz için Rehberlik servisimiz bulunmamaktadır.								
İhtiyaçlar	Merkezimizin kendine ait derslik ve rehber odası bulunan bir binaya taşınması Rehber öğretmen görevlendirilmesi								



### 3.6. Stratejilerin Belirlenmesi

Stratejiler, okul/kurumun hedeflerine nasıl ulařılacađını gösteren kararlar bütünüdür. İyi belirlenmiř stratejiler olmaksızın hedefleri etkili bir biçimde uygulamaya geçirmek mümkün deđildir. Stratejiler, hedeflere yönelik belirlenir. Bir hedef için alternatif stratejiler deđerlendirilerek bunlar arasından en fazla beř tanesine planda yer verilir. Stratejiler oluřturulurken okul/kurumun kaynakları ve farklı alanlardaki yetkinliđi göz önünde bulundurulur. Stratejiler, hedeflerin hangi faaliyetlerle uygulamaya geçirileceđinin çerçevesini çizer.

Stratejiler oluřturulurken cevaplanması gereken sorular:

- Hedeflere ulařmada karřılařılabilecek sorunlar nelerdir?
- Hedeflere ulařmak için izlenebilecek alternatif yol ve yöntemler nelerdir?
- Alternatiflerin maliyetleri ile olumlu ve olumsuz yönleri nelerdir?

## 4.MALİYETLENDİRME

Gaziosmanpařa Bilim ve Sanat Müdürlüğü 2024-2028 Stratejik Planı'nın maliyetlendirilmesi sürecindeki temel gaye, stratejik amaç,hedef ve eylemlerin gerektirdiđi katkıda bulunmaktır. Bu sayede, stratejik plan ile bütçe arasındaki bađlantı güçlendirilecek ve harcamaların önceliklendirilme süreci iyileřtirilecektir. Bu temel gayeden hareketle planın tahmini maliyetlendirilmesi řu şekilde yapılmıřtır

Hedeflere iliřkin eylemler durum analizi çalıřmaları sonuçlarından hareketle birimlerin katılımlarıyla tespiti dilmiřtir, Eylemlere iliřkin maliyetlerin bütçe dađılımları yapılmadan önce genel yönetim giderleri ayrılmıřtır, Müdürlüğüme,bakanlık yönetim bütçesinden ayrılan pay,valilik ve özel idarenin katkıları ile okul aile birliklerinin katkıları hesaplanmıřtır, Eylemlere iliřkin tahmini maliyetler belirlenmiřtir, Eylem maliyetlerinden hareketle hedef maliyetleri belirlenmiřtir, Hedef maliyetlerinden yola çıkılarak amaç maliyetleri belirlenmiř ve amaç maliyetlerinden de stratejik plan maliyeti belirlenmiřtir.

Genel bütçe,valilikler,belediyeler ve okul aile birliklerinin yıllık bütçe artışları ve eğilimleri dikkate alındığında Millî Eğitim Müdürlüğü 2024-2028 Stratejik Planı'nda yer alan stratejik amaçların gerçekleştirilebilmesi için tabloda da belirtildiđi üzere beř yıllık süre için tahmini 910000'lik kaynađın elde edileceđi düşünölmektedir.

Tablo 32. Tahmini Maliyet Tablosu

	2024	2025	2026	2027	2028	Toplam Maliyet
<b>A1</b>	<b>10000</b>	<b>10000</b>	<b>10000</b>	<b>10000</b>	<b>10000</b>	<b>50000</b>
H1.1	10000	10000	10000	10000	10000	50000
<b>A2</b>	<b>100000</b>	<b>100000</b>	<b>100000</b>	<b>100000</b>	<b>100000</b>	<b>500000</b>
H2.1	100000	100000	100000	100000	100000	500000
<b>A3</b>	<b>12000</b>	<b>12000</b>	<b>12000</b>	<b>12000</b>	<b>12000</b>	<b>60000</b>
H3.1	12000	12000	12000	12000	12000	60000
<b>Amaç Toplam</b>	<b>122000</b>	<b>122000</b>	<b>122000</b>	<b>122000</b>	<b>122000</b>	<b>610000</b>
<b>Genel Yönetim Giderleri</b>	<b>40000</b>	<b>50000</b>	<b>60000</b>	<b>70000</b>	<b>80000</b>	<b>300000</b>
<b>Toplam Kaynak</b>	<b>162000</b>	<b>172000</b>	<b>182000</b>	<b>192000</b>	<b>202000</b>	<b>910000</b>

## 5.İZLEME VE DEĞERLENDİRME

Müdürlüğümüzün 2024-2028 Stratejik Planı İzleme ve Değerlendirme sürecini ifade eden İzleme ve Değerlendirme Modeli hazırlanmıştır. Okulumuzun Stratejik Plan İzleme- Değerlendirme çalışmaları eğitim-öğretim yılı çalışma takvimi de dikkate alınarak 6 aylık ve 1 yıllık sürelerde gerçekleştirilecektir. 6 aylık sürelerde Okul Müdürüne rapor hazırlanacak ve değerlendirme toplantısı düzenlenecektir. İzleme- değerlendirme raporu, istenildiğinde İlçe Milli Eğitim Müdürlüğüne gönderilecektir.



**Hedefe İlişkin Değerlendirme:** Her yılın ilk altı ayında ilgili hedefe ait performans göstergelerinin performans düzeyi dikkate alınarak izlemenin yapıldığı yılın sonu itibarıyla hedeflenen değere ulaşıp ulaşılmadığının analizi yapılır. Hedeflenen değere ulaşmasını engelleyecek hususlar ve riskler varsa bunlar değerlendirilir. Hedeflenen değerlere ulaşmasını sağlayacak temel tedbirler kısaca yer verilir.

olan izleme ve değerlendirme şablonu kullanılarak her eğitim-öğretim dönemi sonunda bir kere olacak şekilde gerçekleştirilir. Bu şablon ile planlanan hedefe ne oranda ulaşıldığı ve buna dair değerlendirmeler ifade edilir.

**Hedef Performansının Hesaplanması:** Gösterge değerlerinin kümülatif olarak belirlenmemesi durumunda hedef performansının hesaplanmasında izleme dönemindeki yıl sonu hedeflenen değer ile izleme dönemindeki gerçekleştirme değerinin kümülatif değeri baz alınır.

Bir göstergenin performansı %100'ü aşabilir ancak hedef performansının ölçümünde bu değer 100 olarak alınır. Böylece diğer göstergelerin hedefe etkisinin doğru hesaplanması sağlanır.

Bir göstergenin performansı negatif değer alabilir. Ancak hedef performansının ölçümünde bu değer sıfır alınır. Böylece diğer göstergelerin hedefe etkisinin doğru hesaplanması sağlanır.

Tablo 26: İzleme ve Değerlendirme Şablonu

2024-2025 Eğitim Öğretim Yılı Stratejik Plan İzleme ve Değerlendirme Tablosu					
<b>A1</b>	Öğrencilerin öğrenmesi, gelişmesi ve büyümesi için fırsatları genişletmek amacıyla okul, aile ve toplum arasında güçlü bağlantılar geliştirilecektir.				
<b>H1.1</b>	Öğrenci başarısını desteklemek için ailelere eğitim verilecektir.				
<b>Hedef 1.1 Performansı</b>	% 88*				
<b>Sorumlu Birim</b>	Okul yönetim kadrosu				
<b>Performans Göstergesi</b>	<b>Hedef Etkisi (%)</b>	<b>Plan Dönemi Başlangıç Değeri *(A)</b>	<b>İzleme Dönemindeki Yıl Sonu Hedeflenen Değer (B)</b>	<b>İzleme Dönemindeki Gerçekleşme Değeri (C)</b>	<b>Performans (%) (C-A)/(B-A)</b>
<b>PG 1.1.1 Her dönem sınıf velilerine yönelik düzenlenen etkinlik sayısı</b>	60	0	1	1	100
<b>PG 1.1.2 En az bir aile eğitimi alan veli oranı (yüzde)</b>	40	25	75	60	70
<b>Hedefe İlişkin Değerlendirmeler</b>					
2024-2025 eğitim öğretim yılında PG 1.1.1 için performansın %100 oranında gerçekleştiği görülmektedir. 2024-2025 eğitim öğretim yılında PG 1.1.2 için performansı %70 oranında gerçekleştiği göz önünde bulundurularak ailelerin eğitim faaliyetlerine katılımının artırılması için sınıf rehber öğretmenleri aracılığıyla telefon görüşmeleri yapılması planlanmıştır.					

\* 2024-2028 dönemini kapsayan stratejik plan için 2023 yılsonu değeridir.

\*\*Her yılın ilk altı ayında, ilgili hedefe ait performans göstergelerinin performans düzeyi dikkate alınarak izlemenin yapıldığı yılın sonu itibarıyla hedeflenen değere ulaşıp ulaşılamayacağını analizi yapılır. Hedeflene değere ulaşılmasını engelleyecek hususlar ve riskler varsa değerlendirilir. Hedeflenen değere ulaşılmasını sağlayacak temel tedbirler kısaca yer verilir.

\*PG 1.1.1'in performansının hedefe etkisinin çarpımı ile PG 1.1.2'nin performansının hedefe etkisinin çarpımları sonucunun toplanmasıyla elde edilir.

$$(\%100 \times \%60) + (\%70 \times \%40) = \%60 + \%28 = \%88$$

## EKLER:

Paydaşlar belirlendikten sonra okul/kurumun hangi ürün/hizmetleri hangi yararlanıcılar için sunduğunu göstermeye yarayan paydaş-ürün/hizmet matrisi oluşturulmalıdır. Bu matrisin sonucuna göre paydaşların ürün hizmetler hakkındaki görüşleri alınmalıdır.

Ek-3 Yararlanıcı Ürün/Hizmet Matrisi

Yararlanıcı (Müşteri)	Ürün/Hizmet	Eğitim-Öğretim (Örgün - Yaygın)	Yatılılık-Bursluluk	Niteli İş Gücü	AR-GE, Projele r, Danış manlık	Altyapı , Donatı m Yatırı m	Yay ım	Rehber lik, Kurs, Sosyal etkinli kler	Mezun lar (Öğren ci)	Ölçme-Değerl endirm e
Öğrenciler		√	o			√	√	√		
Veliler								√		
Üniversiteler				o	o				√	
Medya				o	o					
Uluslararası kuruluşlar					o		o			
Meslek Kuruluşları										
Sağlık kuruluşları				o						
Diğer Kurumlar										o
Özel sektör				√	o			o		

√ : Tamamı O: Bir kısmı







